

Kiezen voor de confrontatie

Hoe stelt de PVV zich op in de Tweede Kamer?

Simon Otjes en Tom Louwerse
Instituut Politieke Wetenschap Universiteit Leiden
29 Mei 2010

Inleiding

In de volgende rapportage wordt het gedrag van de PVV in de Tweede Kamer geanalyseerd. Dit wordt gedaan aan de hand van zeven vragen over het gedrag van de PVV. Hierbij wordt de PVV vergeleken met andere partijen, zowel de partijen die nu in de Tweede Kamer zitten als andere partijen uit het verleden. Deze vragen zijn opgesteld in samenwerking met het VPRO/VARA radio 1 programma Argos.

De eerste vraag betreft de voorstellen van de PVV in de Tweede Kamer. Hierin is te zien dat de PVV veel voorstellen indient, maar zich met name bezig houdt met moties in plaats van met wetgeving.

De tweede vraag betreft de isolatie van de PVV: hier is te zien dat de PVV qua stemgedrag relatief vaak geïsoleerd staat, zowel in vergelijking met andere partijen in de Tweede Kamer als in vergelijking met andere partijen die in andere parlementen de “rechts buiten” vormden.

Ten derde, in welke mate stemmen andere partijen als de PVV? Hierin is met name te zien dat rechtse partijen (Verdonk en VVD) stemmen als de PVV. Dit is het sterkst op het onderwerp Justitie en het minst op het onderwerp Volksgezondheid.

De vierde vraag betreft de onderwerpen waarop de PVV actief is: hierin is met name te zien dat de PVV zich bezig houdt met veiligheid (justitie en binnenlandse zaken).

De vijfde vraag betreft samenwerking tussen de PVV en andere partijen: hierin is te zien dat de PVV met name samenwerkt met de VVD.

De zesde vraag betreft het succes van de PVV: hierin is te zien dat voorstellen van de PVV relatief onsuccesvol is: zelfs in vergelijking met andere rechtse oppositiepartijen als de VVD.

De zevende vraag betreft de positie van de PVV in het partijenlandschap. Eigenlijk vat dit alle vragen samen in een beeld: hierin is te zien dat de PVV, waar het gaat om stemgedrag in de Tweede Kamer relatief geïsoleerd staat. En dat ze relatief vaak mee stemt met de VVD, een rechtse partij, en de linkse oppositiepartijen (zoals GL en de SP).

De data is verkregen door een analyse van de Handelingen der Staten-Generaal. In de Handelingen, het verslag van alle plenaire sessies van de Tweede Kamer, worden de stemmingen woordelijk opgenomen. In de analyse worden alle stemmingen (hoofdelijke en conventionele stemmingen) met behulp van computersoftware uit de handelingen gehaald en in een tabel gezet. De gegevens voor vraag 7 zijn verzameld in het PoliticalMashup project van Maarten Marx (zie <http://politicalmashup.nl>).

Vraag 1: Wat doet de PVV in de Tweede Kamer?

[Zie tabel 1 en figuur 1]

Er werd in de Tweede Kamer tussen 2006 en 2010 7783 keer gestemd. 933 keer betrof dit een voorstel waarvan de PVV eerste indiener was. Alleen over voorstellen van de VVD en de SP is meer gestemd. Waar het gaat om stemmingen, dient de PVV met name moties in en in mindere mate amendementen. Dit geldt voor alle partijen, maar de PVV dient *relatief* veel moties in: 95% van haar stemmingen ging over moties, terwijl totaal in de Kamer in 75% van de gevallen over moties werd gestemd. Per Kamerlid stelt de PVV relatief veel moties en amendementen voor: 104 voor de PVV, tegenover bijvoorbeeld 22 moties of amendementen per CDA Kamerlid. Alleen de PvdD en D66, twee heel kleine fracties, zijn nog actiever per Kamerlid.

Tabel 1: Parlementaire activiteiten per partij

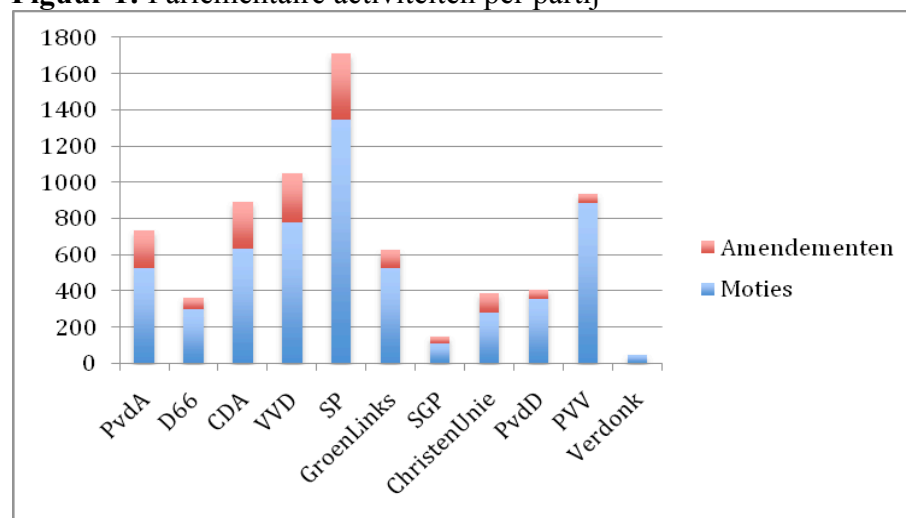
Partij	Motie	Amendement	Overige ^a	N	Moties en Amendementen per Kamerlid
PvdA	71,60%	28,40%	0%	732	22,2
D66	82,00%	18,00%	0%	361	120,3
CDA	70,90%	29,10%	0%	890	21,7
VVD	74,00%	26,00%	0%	1049	50
SP	78,70%	21,30%	0%	1711	65,8
GL	84,50%	15,50%	0%	624	89,1
SGP	71,30%	28,70%	0%	150	75
CU	71,80%	21,20%	0%	387	64,5
PvdD	87,00%	13,00%	0%	407	203,5
PVV	95,10%	4,90%	0%	933	103,7
Verdonk	100%	0%	0%	49	49
Overigen ^b	12,00%	10,40%	77,60%	490	NA
Alle partijen	75,00%	20,10%	4,90%	7783	48,6

Percentage van stemmingen geïnitieerd door een partij naar type. Periode 2006-2010.

^a Door de software noch als motie noch amendement geïnclassificeerd, bevat met name wetgeving (263 wetsvoorstellen).

^b Waarvoor de software geen indiener kon vinden; bevat ook initiatief-wetsvoorstellen van Kamerleden.

Figuur 1: Parlementaire activiteiten per partij



Stemmingen geïnitieerd door een partij naar type. Periode 2006-2010.

Vraag 2: Hoe vaak stemt de PVV alleen?

[Zie tabellen 2, 3, 4 en 5; en figuur 2 en 3]

De PVV stemt in 6,3% van de stemmingen “echt” alleen. Als je het lid Verdonk niet meetelt, stemt de PVV in 8,9% van de gevallen alleen. Dit is in vergelijking met andere partijen heel erg hoog. In de huidige Tweede Kamer stemmen er geen andere partijen in meer dan 3% van de gevallen alleen (2% als we Verdonk niet opnemen). Maar ook vanuit historisch perspectief is dit heel hoog. Dit is het hoogste percentage van alle partijen in de Tweede Kamer sinds 1952. Er zijn een beperkt aantal partijen die boven de 2% uitkomen: de Centrumdemocraten (5,8%), de Boerenpartij (3,5%), de CPN (3,3%), LPF (3,0%), VVD (2,8%), Centrumpartij (2,6%), SP (2,1%), en PSP (2,1%). Dit zijn –uitgezonderd de VVD- partijen die zich aan de flanken van het politieke spectrum bevinden, dan wel de linkerflank (PSP, SP, CPN) of de rechterflank (BP, CD, CP, LPF, en PVV).¹

Tabel 4 toont een precieze analyse van de stemmingen waarbij de PVV alleen staat. We kijken hier specifiek naar de vraag in hoeverre de afsplitsing van Verdonk uit de VVD invloed heeft gehad op de mate waarin de PVV alleen staat. Als we een analyse draaien van alle stemmingen en kijken hoe vaak de 9 PVV parlementariërs alleen staan tegenover de 141 anderen zien we dat dit het geval is in 6,3 van de stemmingen. Als we Verdonks stemgedrag negeren zien we dat de PVV in 8,9% van de stemmingen alleen stemt. Voor Verdonk zich afsplitste, stemde de PVV veel vaker alleen (10,6%). Daarna daalde dit sterk (naar 5,6%). Zelfs als we Verdonk weer negeren zien we dat in deze periode (september 2007- april 2010) de PVV minder vaak alleen stemt (8,6%) dan daarvoor. De PVV stelt zich dus constructiever op.

In tabel 5 kunnen we preciezer zien wanneer de PVV alleen staat. De stemmingen zijn uitgesplitst naar hoe de PVV alleen stemde: alleen voor (haar eigen voorstellen) of alleen tegen (voorstellen van anderen). We zien dat na de afsplitsing van Verdonk de PVV vooral minder vaak alleen voor stemt. Was dit in de periode nov.2006-sept.2007 nog 6,8% van de gevallen. In de periode sept.2007-april 2010 is dit 2,8% van de gevallen. Zelfs als we Verdonk negeren valt dit naar 4,9% van de gevallen. Daar staat tegenover dat de PVV ongeveer even vaak alleen ergens tegenstemt (van 3,8% naar 2,8%). De PVV stelt zich nog steeds wel oppositioneel op maar stemt minder vaak alleen voor.

Als de PVV alleen vóór stemt, betreft het altijd een voorstel van de PVV zelf. De PVV stemt nu minder vaak alleen, hetgeen er dus op duidt dat andere partijen vaker PVV-voorstellen steunen. Tabel 6 laat dit duidelijk zien. Het geeft weer hoe vaak de PVV alleen stemt op haar eigen voorstellen. In de periode voordat Verdonk zich afsplitste van de VVD was dit in 51% van de gevallen. Nadat Verdonk zich afsplitste daalde dit naar 24%. De PVV staat nu dus minder vaak alleen op haar eigen voorstellen. (Als we Verdonk negeren, zien we dat 40% van de PVV voorstellen afgewezen door alle andere partijen. Dat is nog steeds een daling t.o.v. de eerdere periode.)

Over het algemeen valt het volgende op: door Verdonk is de PVV inderdaad minder geïsoleerd komen te staan qua stemgedrag: haar stem zorgt er vaak voor dat het niet 9-141 wordt maar 10-140. Maar zelfs als we Verdonk “negeren” zien we dat de PVV minder vaak geïsoleerd staat in de periode sinds september 2007.

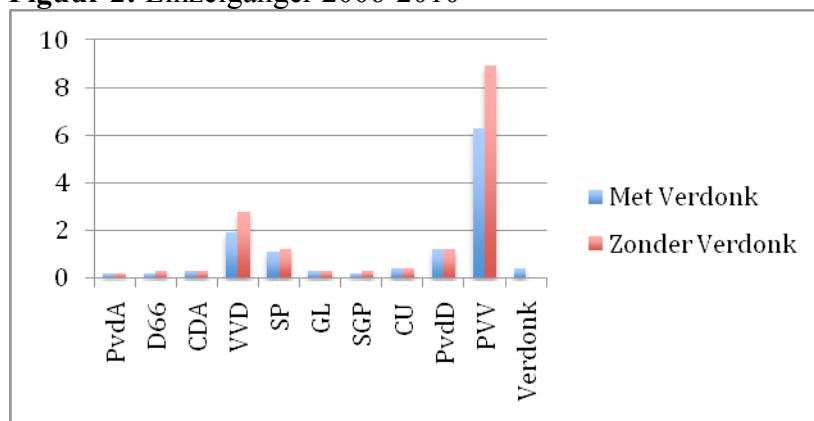
¹De VVD is in deze zin (eigenlijk) geen uitzondering omdat de partij lange tijd de meest rechtse partij in de Tweede Kamer (1952-1963; 1981-1982; 1986-1989; 1998-2002). We kunnen op basis hiervan niet zeggen dat de VVD of een van de andere partijen op basis van deze analyse het plakkaat “extreem rechts” c.q. “extreem links” zou moeten krijgen. Partijen aan de flanken van het politieke spectrum zullen immers sneller alleen staan dan partijen in het centrum van het politieke landschap. In stemmingen neemt de PVV heel vaak (zeker in vergelijking met andere partijen) een excentrisch standpunt in.

Tabel 2: Einzelgänger 2006-2010

Partij	Met Verdonk	Zonder Verdonk
PvdA	0,2	0,2
D66	0,2	0,3
CDA	0,3	0,3
VVD	1,9	2,8
SP	1,1	1,2
GL	0,3	0,3
SGP	0,2	0,3
CU	0,4	0,4
PvdD	1,2	1,2
PVV	6,3	8,9
Verdonk	0,4	NA
Alle partijen	1,2	1,6

Percentage dat een partij als enige voor of tegen stemt. Periode 2006-2010.

Figuur 2: Einzelgänger 2006-2010



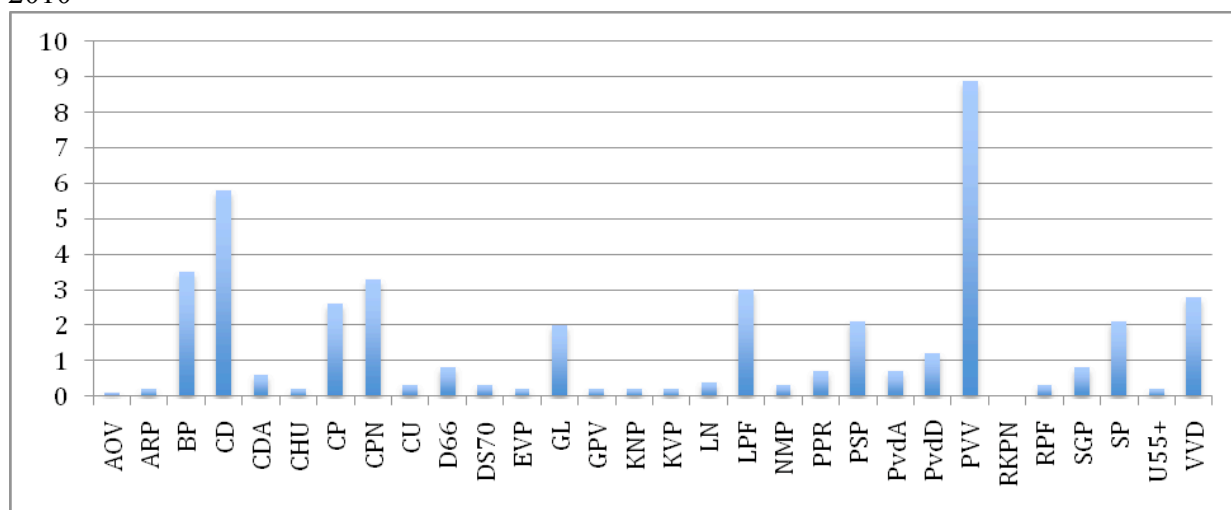
Percentage dat een partij als enige voor of tegen stemt. Periode 2006-2010.

Tabel 3: Einzelgänger 1952-2010

Partij	In de EK en TK	%	N	Partij	In de EK en TK	%	N
AOV	1994-1998	0,1	3052	KVP	1952-1977	0,2	2787
ARP	1952-1977	0,2	2717	LN	2002-2003	0,4	269
BP	1963-1981	3,5	3639	LPF	2002-2006	3	3862
CD	1989-1998	5,8	4537	NMP	1971-1972	0,3	218
CDA	1977-2010	0,6	21593	PPR	1971-1989	0,7	12952
CHU	1948-1977	0,2	2849	PSP	1959-1989	2,1	14092
CP	1982-1986	2,6	1480	PvdA	1952-2010	0,7	30675
CPN	1952-1986	3,3	12150	PvdD	2006-2010	1,2	5525
CU	2000-2010	0,3	8924	PVV	2006-2010	8,9	4600
D66	1967-2010	0,8	30241	RKPN	1972-1977	0	1188
DS70	1971-1981	0,3	4716	RPF	1977-2000	0,3	11994
EVP	1982-1986	0,2	4738	SGP	1952-2010	0,8	24954
GL	1989-2010	2	21861	SP	1994-2010	2,1	18769
GPV	1963-2000	0,2	15681	U55+	1994-1998	0,2	2411
KNP	1952-1956	0,2	385	VVD	1952-2010	2,8	23585

Percentage dat een partij als enige voor of tegen stemt. Periode 1952-2010.

Figuur 3: Einzelgänger 1952-2010



Percentage dat een partij als enige voor of tegen stemt. Periode 1952-2010.

Tabel 4: PVV einzelgänger

PVV	Verdonk	Analyse	%
Stemt "alleen"	<i>Gehele Periode</i>	Zonder Verdonk	8,9
Stemt "alleen"	<i>Gehele Periode</i>	Met Verdonk	6,3
Stemt "alleen"	Zit bij de VVD	Zonder Verdonk	10,6
Stemt "alleen"	Zit bij TON	Zonder Verdonk	8,6
Stemt "alleen"	Zit bij TON	Met Verdonk	5,6

Percentage dat de PVV als enige voor of tegen stemt in verschillende situaties.

Tabel 5: PVV einzelgänger uitgesplitst

PVV	Verdonk	Analyse	%
Stemt als enige voor	Zit bij de VVD	Zonder Verdonk	6,8
Stemt als enige tegen	Zit bij de VVD	Zonder Verdonk	3,8
Stemt als enige voor	Zit bij TON	Zonder Verdonk	4,9
Stemt als enige tegen	Zit bij TON	Zonder Verdonk	3,7
Stemt als enige voor	Zit bij TON	Met Verdonk	2,8
Stemt als enige tegen	Zit bij TON	Met Verdonk	2,8

Percentage dat de PVV als enige voor of tegen stemt in verschillende situaties.

Tabel 6: PVV Einzelgänger en PVV voorstellen

PVV	Verdonk	Analyse	%
Stemt "alleen"	Zit bij de VVD	Zonder Verdonk	51
Stemt "alleen"	Zit bij TON	Zonder Verdonk	40
Stemt "alleen"	Zit bij TON	Met Verdonk	24

Percentage dat de PVV als enige voor haar eigen voorstellen stemt in verschillende situaties.

Vraag 3: Welke partijen stemmen hetzelfde als de PVV?

[Zie tabel 7, figuur 4 en 5]

Gemiddeld stemmen partijen in 52,7% van de stemmingen hetzelfde als de PVV. Verdonk stemt het vaakst hetzelfde als de PVV (71,7%) en het minst vaak stemt de PvdD hetzelfde als de PVV (43,3%). Over het algemeen lijkt het hetzelfde stemmen als de PVV een links/rechts dynamiek te volgen, van links naar rechts: GL (44,6%), D66 (46,8%), SP (48,5%), PvdA (48,9%), CU (50,0%), CDA (53,2%), SGP (56,8%), VVD (65,5%). Alhoewel hier ook elementen van een tegenstellingen tussen anti-immigratie en multiculturele partijen te zien: de linkse, op migratie en integratie soms wat conservatieve SP stemt meer met de PVV mee dan de economisch centristische, multiculturele D66. Dit verschil is echter niet erg groot.

Merk overigens op dat zelfs GroenLinks, de partij die het minst vaak hetzelfde stemt als de PVV, nog in ruim 40% van de gevallen met de PVV meestemt. Veel voorstellen worden namelijk (vrijwel) unaniem aangenomen.

Als we kijken naar stemgedrag verschillende onderwerpen, dan zien we dat hier kleine, maar veelzeggende patronen inzitten. Op alle onderwerpen stemt het Lid Verdonk het meest hetzelfde als de PVV. Op alle behalve twee onderwerpen is de VVD de tweede partij (Binnenlandse Zaken, inclusief Algemene Zaken Koninkrijksrelaties en VWS). Op deze twee onderwerpen is de SP de tweede partij. Als we preciezer kijken naar de structuur die onder dit meestemmen ligt, ontstaat het volgende beeld: waar het gaat om ROM, WWI en Justitie stemt de PVV relatief vaak hetzelfde als seculier rechts (VVD en Verdonk). Met name waar het gaat om milieu, integratie en veiligheid dus. Waar het gaat om LNV, V&W stemt de PVV relatief vaak hetzelfde als het CDA, CU, de PvdA en de SGP. Op de onderwerpen OCW, VWS, Defensie en BiZ stemt de PVV relatief vaak hetzelfde als de PvdD, D66, SP en GL. Over het algemeen geldt dus dat de PVV op milieu en veiligheid meer met rechts meestemt, en dat op de publieke sector de PVV meer met de linkse oppositie meestemt. Let wel: over het algemeen stemt de PVV over rechts, dit zijn kleine, relatieve verschillen. De SP stemt op op de zorg relatief vaak met de PVV mee (58,9%), maar de overeenkomst in stemgedrag tussen Verdonk en PVV is op dit onderwerp nog altijd groter (73,1%).

In figuur 3 zijn deze relaties grafisch weergegeven. Partijen die dicht bij elkaar staan stemmen op dezelfde onderwerpen (relatief) vaak met de PVV mee. Als partijen ver van elkaar staan stemmen ze juist op andere onderwerpen (relatief) met de PVV mee. Zowel de onderwerpen als de partijen zijn in dezelfde ruimte gezet. Bijvoorbeeld op WWI en Justitie stemmen de VVD en Verdonk vaak met de PVV mee, terwijl de linkse partijen als SP, D66, PvdD en GL eerder op VWS en Defensie met de PVV mee stemmen. In de figuur zijn twee patronen te zien: links-rechts (op de verticale as) en coalitie-oppositie (op de horizontale as). Dit betekent dat de PVV zich zowel op rechtse onderwerpen profileert als ook (op andere onderwerpen) zich als oppositiepartij gedraagt. Het figuur gaat om relatieve verschillen. Het feit dat de coalitiepartijen *relatief* vaak met de PVV meestemmen wil niet zeggen dat men het op dit onderwerp bijna altijd een is. Uit de figuur kan je afleiden op welke onderwerpen partijen *relatief* vaak net als de PVV stemmen.

Tabel 7: Stemt als PVV

Partij	Alles	BuZ	Jus	BiZ ^a	OCW	Def	RO ^b	V&W ^c	FEZ ^d	LNV ^e	SZW ^f	VWS ^g	WWI
PvdA	48,9	39,7	35,7	39,8	40,4	59	41,5	57,3	57	48,4	58,7	54	38,7
D66	46,8	46,3	40,5	47,9	46	64,9	31,7	47,5	49,6	38,5	57,9	53,7	38,7
CDA	53,2	53,7	38,8	39,4	44,6	56,7	52,8	59,2	55,6	62,2	57,9	55,2	40,9
VVD	65,5	66,9	69,6	54,2	60,6	67,9	69,7	67,8	59,3	70	71,1	57,7	65,6
SP	48,5	47,1	41,9	54,7	43,7	47,8	39,4	47,8	51,9	44,1	52,9	58,9	43
GL	44,6	45,5	38,3	50	41,8	60,4	32,4	42,4	51,9	36,3	47,1	56,4	36,6
SGP	56,8	57	51,1	44,5	53,1	64,9	46,5	59,2	57,8	62	65,3	58,3	48,4
CU	50	52,1	35,7	36,4	43,7	53,7	43,7	55,7	55,6	52,9	60,3	54,3	40,9
PvdD	43,3	44,6	36,1	41,5	41,8	44	28,9	40,8	51,9	36,5	49,6	52,5	31,2
Verdonk	71,7	67,5	77	67,9	64,9	77,5	74,8	68,2	67,7	70,6	78,8	73,1	73,1
Alle partijen	52,7	52	45,8	47,4	47,9	59,5	45,3	54,5	55,7	51,9	59,9	57	45,7
N	2349	121	227	236	213	134	142	255	135	397	121	326	93

Percentage dat een partij als hetzelfde stemt als de PVV, uitgedeeld naar onderwerpen. Periode 2006-2010 en begrotingsbehandelingen 2006-2010.

^a Omvat begrotingen van Huis der Koningin, Staten Generaal, de overige Hoge Colleges van Staat, Algemene Zaken, Koninkrijksrelaties en Binnenlandse Zaken en het gemeente- en provinciefonds.

^b Omvat VROM minus WWI

^c Omvat begroting van Ministerie van Verkeer en Waterstaat en het infrastructuurfonds

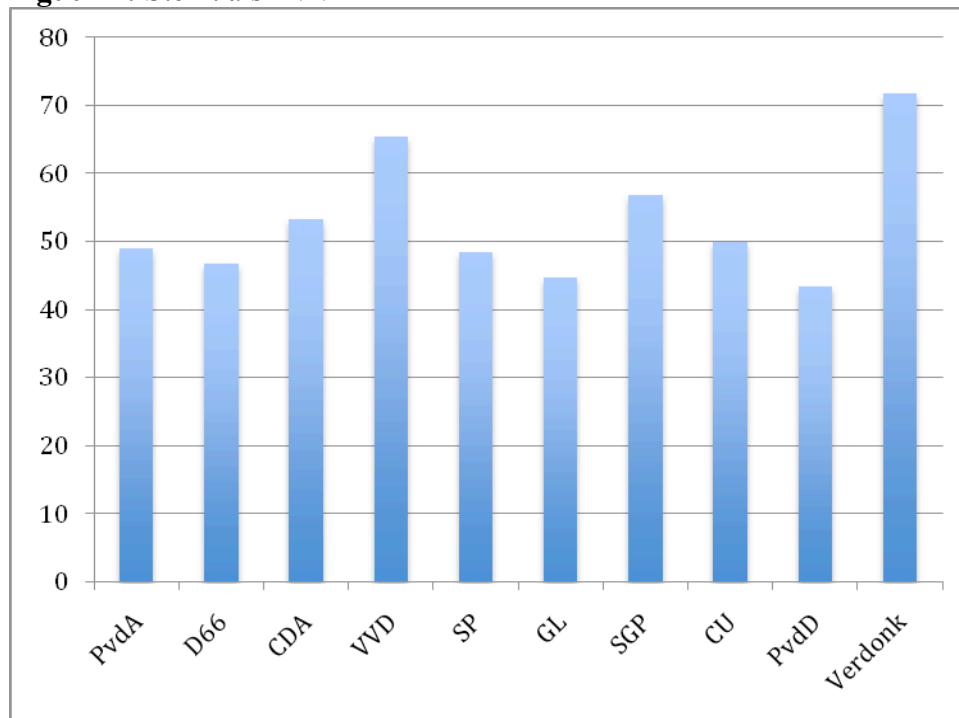
^d Omvat begroting van Ministerie van Financiën, de Nationale Schuld, Economische Zaken, Fonds Economische Structuur versterking en Fonds BTW compensatie

^e Omvat begroting Landbouw Natuurbeheer en Voedselveiligheid en Diergezondheidsfonds

^f Omvat begroting Sociale Zaken en Werkgelegenheid en Spaarfonds AOW

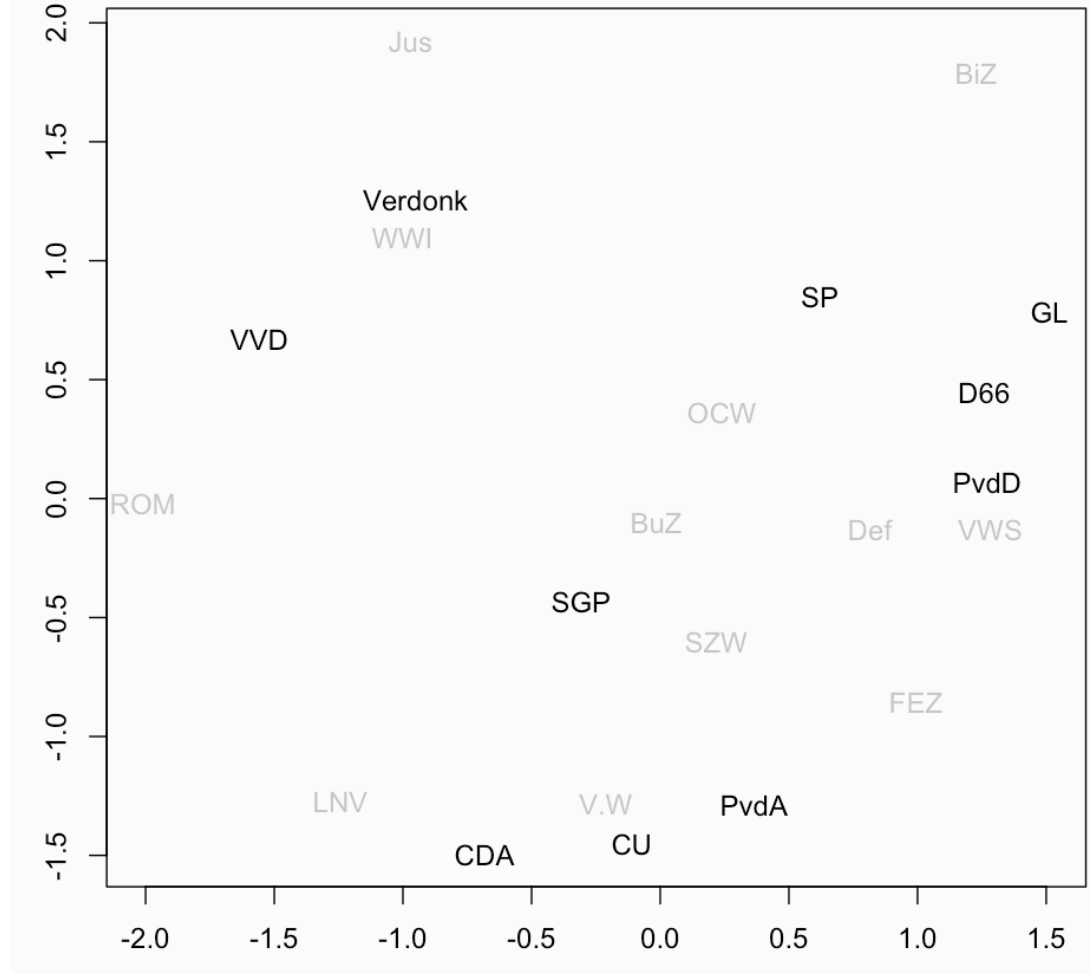
^g Omvat begroting Volksgezondheid, Welzijn en Sport en Jeugd en Gezin

Figuur 4: Stemt als PVV



Percentage dat een partij als hetzelfde stemt als de PVV, alle stemmen. Periode 2006-2010.

Figuur 5: visuele representatie van met de PVV mee stemmen naar onderwerpen



Dit is een visuele representatie van tabel 3 gemaakt met correspondentie analyse. Partijen die op dezelfde onderwerpen meer met de PVV mee stemmen staan samen aan een kant van het figuur, partijen die op andere onderwerpen meer met de PVV mee stemmen ver van die partijen.

Vraag 4: Op welke onderwerpen dient de PVV moties en amendementen in?

[Zie tabel 8 en figuur 6]

Tijdens de begrotingsbehandelingen in de periode 2006-2010 werden er 2400 stemmingen gehouden. Dat is 30% van alle stemmingen uit deze periode. Deze stemmingen hebben nummers die verwijzen naar overheidsinstellingen, ministeries en fondsen. Er zijn 27 categorieën, die voor het overzicht zijn teruggebracht tot twaalf. De PVV diende 313 moties en amendementen in die gekoppeld kunnen worden aan één van die twaalf beleidsterreinen. Absoluut gezien dient de PVV het vaakste moties en amendementen in over Justitie (17%), Binnenlandse Zaken (16%), LNV (13%) en VWS (11%). Het is echter interessanter om te zien hoe het indienen van de PVV relatief verschilt van andere partijen. Dan valt op dat de PVV in vergelijking met andere partijen (veel) meer moties en amendementen indient over justitie (+72%) en binnenlandse zaken (+82%) en minder moties en amendementen op onderwerpen als sociale zaken (-49%), verkeer (-32%), onderwijs (-28%). Op landbouw (-21%), milieu (-22%), volksgezondheid (-23%), integratie (-10%), economie (+4%), buitenlandse zaken (+14%) en defensie (+28%). In vergelijking met andere partijen ligt de focus van de PVV op de taken van de overheid in nauwe zin (veiligheid) en niet op de taken van de overheid op het gebied van milieu of de publieke sector.

Tabel 8: Stemmingen bij begrotingsbehandeling, ingedeeld onderwerpen

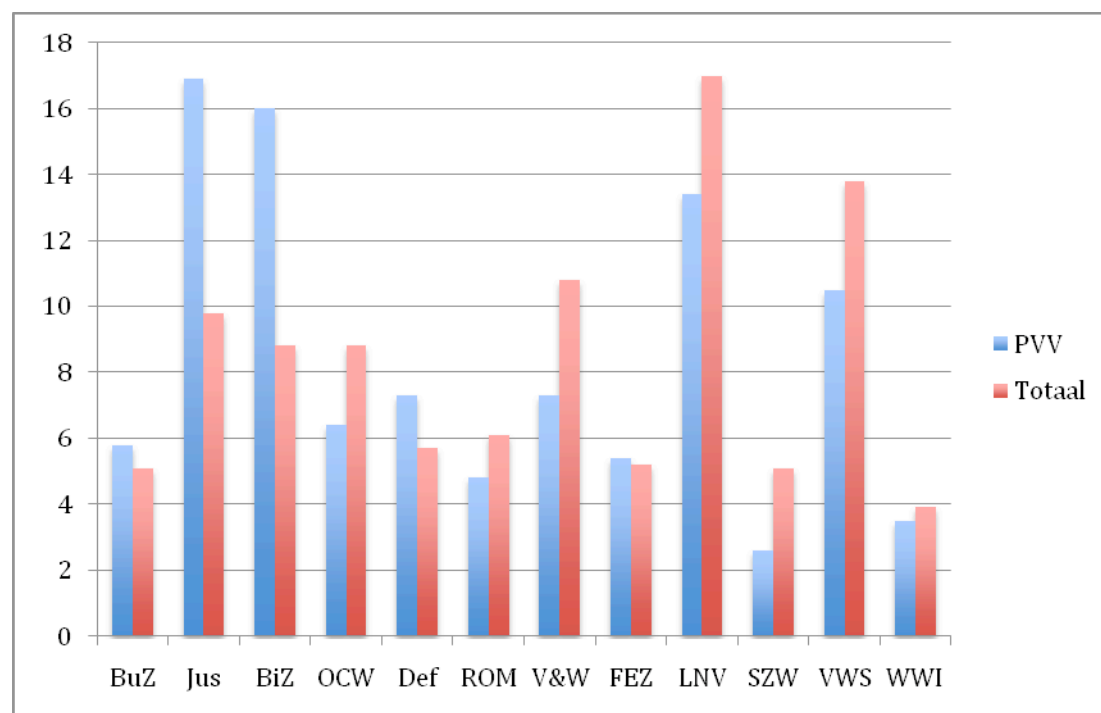
Partij	PvdA	D66	CDA	VVD	SP	GL	SGP	CU	PvdD	PVV	Verdonk	Overigen ^a	Totaal
BuZ	5	4,1	6,8	6	2,6	6,6	12,5	8,2	0,7	5,8	0	3,9	5,1
Jus	6,7	13,1	7,2	10,3	8,9	8,3	21,9	7,5	0	16,9	25	2,9	9,8
BiZ	9,2	2,5	10,4	6,9	9,3	10,5	6,3	3,4	0	16	25	34	8,8
OCW	8	25,4	7,6	12,2	9,1	8,3	3,1	7,5	0,7	6,4	0	9,7	8,8
Def	7,6	0,8	6,4	4,4	8,7	3,3	1,6	4,1	0	7,3	8,3	3,9	5,7
ROM	5,9	3,3	4,4	4,7	8,1	9,9	4,7	6,1	6,3	4,8	0	2,9	6,1
V&W	8,4	1,6	14,5	18,8	7,5	14,4	14,1	22,4	0	7,3	8,3	6,8	10,8
FEZ	5,9	7,4	6,8	9,1	3,7	3,3	3,1	3,4	0,7	5,4	0	15,5	5,2
LNV	16,8	17,2	14,5	6,9	12,6	17,7	12,5	13,6	73,6	13,4	0	5,8	17
SZW	7,1	4,1	6,8	5,6	6,5	5	1,6	6,1	0	2,6	0	3,9	5,1
VWS	14,3	15,6	11,2	9,1	21,1	9,4	10,9	12,2	18,1	10,5	0	7,8	13,8
WWI	5	4,9	3,2	6	2,2	3,3	7,8	5,4	0	3,5	33,3	2,9	3,9
N	238	122	249	319	508	181	64	147	144	313	12	103	2400

Percentage van de stemmingen ingediend bij begrotingsbehandelingen uitgedeeld naar onderwerpen per partij.

Periode begrotingsbehandelingen 2006-2010.

^a Grotendeels wetsvoorstellen, maar ook stemmingen waarvan de software niet kon vinden wie de indiener was.

Figuur 6: PVV voorstellen naar onderwerp.



Percentage van de stemmingen ingediend bij begrotingsbehandelingen uitgedeeld naar onderwerpen voor de PVV en alle partijen. Periode begrotingsbehandelingen 2006-2010.

Vraag 5: Met welke partijen dient de PVV moties en amendementen in?

[Zie tabel 9 en figuur 7]

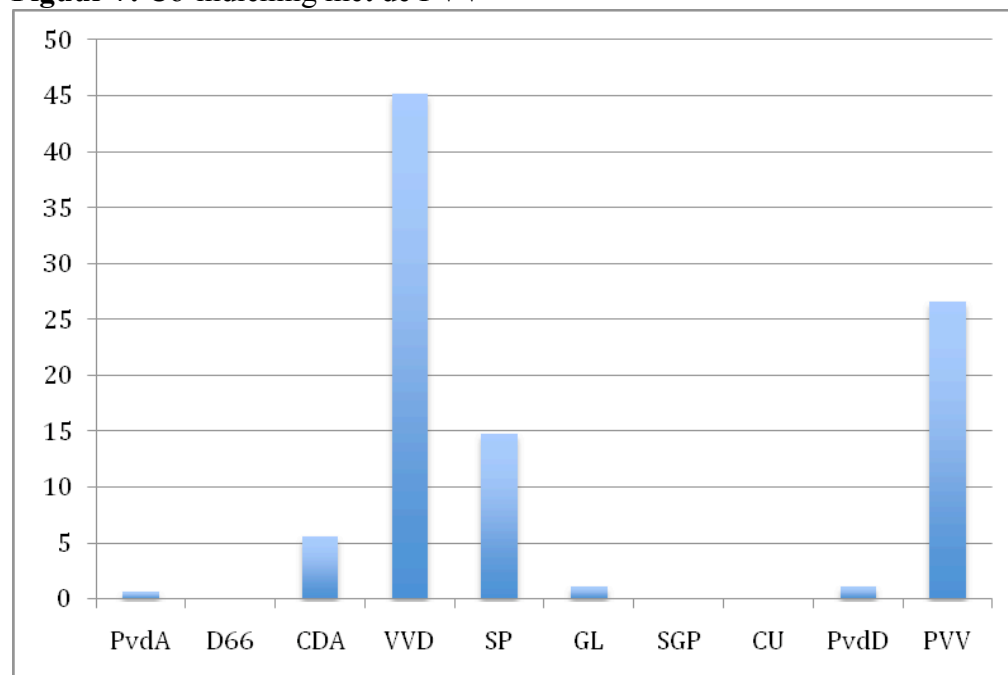
De PVV was eerste of tweede indiener op 1009 moties tussen 2006 en 2010. Dat is 13,0% van alle moties. 177 moties hiervan hebben precies twee indieners. In deze analyse kijken we alleen naar deze moties. De PVV dient met name moties in samen met de VVD: in 45,2% van de gevallen is de mede-indiener een VVD'er. In 26,6% is de mede-indiener van een PVV motie weer PVV'er. Daarop volgt de SP (14,7% van de PVV moties met twee indieners). Dan zijn er de CDA (5,6%) en Verdonk (in haar eentje goed voor 4,0% van de PVV moties). Ten slotte zijn er de GL, PvdD en de PvdA waarmee de PvdA een klein aantal moties heeft ingediend.

Tabel 9: mede-indiening met de PVV

Partij	%
PvdA	0,6
D66	0
CDA	5,6
VVD	45,2
SP	14,7
GL	1,1
SGP	0
CU	0
PvdD	1,1
PVV	26,6
Verdonk	4
N	177

Percentage van de moties en amendementen van de PVV met twee indieners uitgedeeld naar co-indiener. Periode 2006-2010.

Figuur 7: Co-indiening met de PVV



Percentage van de moties en amendementen van de PVV met twee indieners uitgedeeld naar co-indiener. Periode 2006-2010.

Vraag 6: Worden PVV moties en amendementen aangenomen?

[Zie tabel 10 en figuur 8]

PVV-moties en -amendementen worden relatief weinig aangenomen. Slechts 6,6% van de PVV voorstellen wordt aangenomen. Voorstellen van de regeringspartijen (CDA, CU, PvdA) worden in meer dan 90% van de gevallen aangenomen. De andere oppositiepartijen scoren tussen de 59,3% en de 8,2%. De partij scoort dus slecht in dit opzicht.

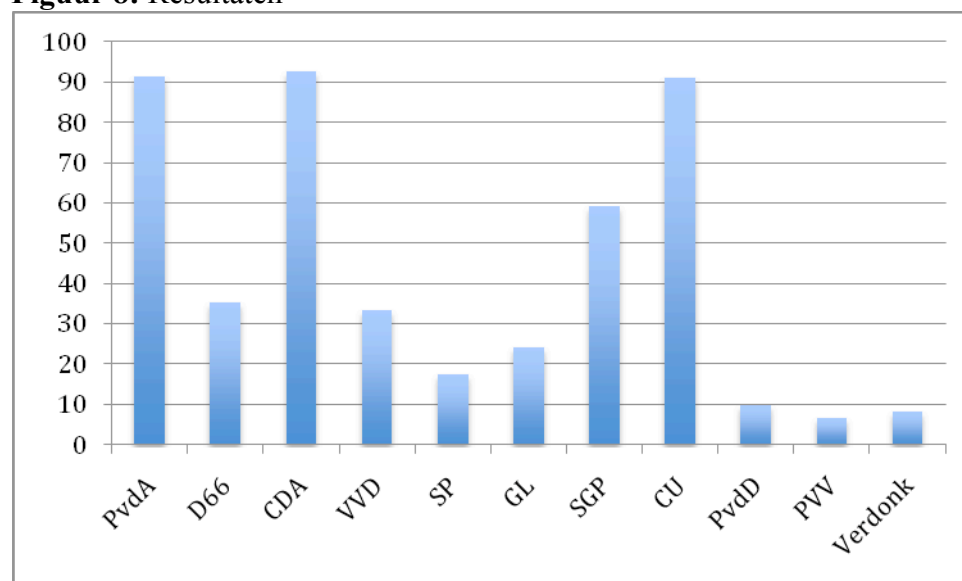
De PVV stemt dus relatief vaak alleen en krijgt haar voorstellen vaak niet aangenomen. Dit suggereert dat de PVV moties (en amendementen) gebruikt als een manier om het standpunt van de partij te profileren. Dat is ook zichtbaar bij de PvdD die ook weinig moties krijgt aangenomen (maar minder vaak alleen staat omdat ze wordt gesteund door GL en/of de SP).

Tabel 10: Resultaten

Partij	%	N
PvdA	91,5	732
D66	35,2	361
CDA	92,7	890
VVD	33,2	1049
SP	17,5	1711
GL	24,2	624
SGP	59,3	150
CU	91,2	387
PvdD	9,6	407
PVV	6,6	933
Verdonk	8,2	49
Alle partijen	40,8	2954

Percentage van de moties en amendementen dat is aangenomen. Periode 2006-2010.

Figuur 8: Resultaten



Percentage van de moties en amendementen dat is aangenomen. Periode 2006-2010.

Vraag 7: Hoe staat de PVV in het partijenlandschap?

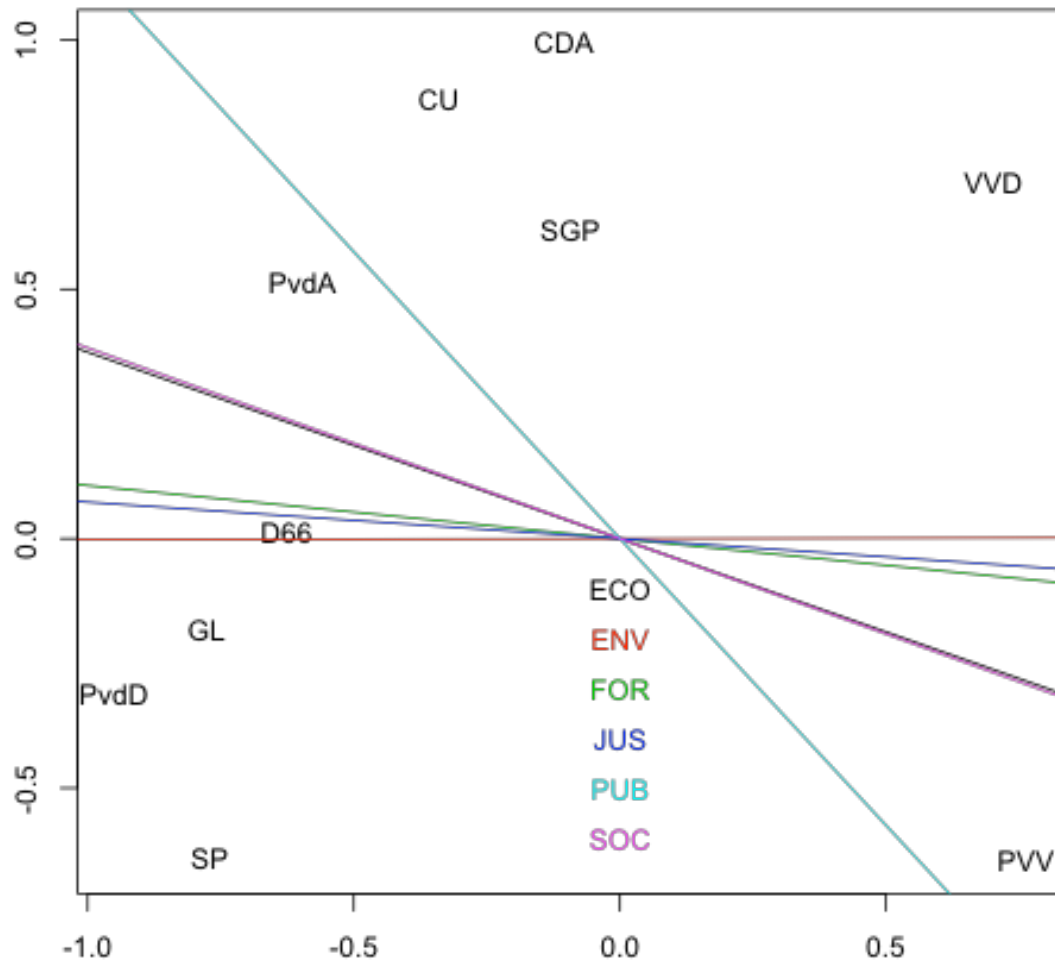
[Zie figuur 9]

In figuur 9 bevat twee-dimensionale representatie zien van het stemgedrag van Nederlandse politieke partijen in de Tweede Kamer. Je kan hier drie belangrijke tegenstellingen in zien: ten eerste tussen partijen links in het figuur (PvdD, GL, PvdA, D66 en SP) en de partijen rechts in het figuur (VVD en PVV); in het midden staan de CU, SGP en het CDA. Dit is de belangrijkste tegenstelling in de stemmingen: tussen de linkse partijen en de rechtse partijen. Dit geldt voor bijna alle onderwerpen (economie, milieu, buitenlandse zaken, justitie en sociale zaken). De verticale dimensie scheidt de CU, CDA, SGP, VVD en PvdA van de andere partijen. Deze tegenstelling is op twee manieren te interpreteren: aan de kant worden de klassieke regeringspartijen (CDA, PvdA en VVD) gescheiden van oppositiepartijen. Maar ook worden de Christelijke partijen (CU, SGP en CDA) gescheiden van seculiere partijen. Deze twee tegenstellingen worden met elkaar gemengd in deze tweede dimensie. Je kan zien dat met name onderwerpen als onderwijs en zorg met deze tweede dimensie samenhangen, dat kan samen hangen met de morele en religieuze vragen die hier spelen (openbaar onderwijs, euthanasie etc.).

Je kan in figuur 9 zien dat de PVV geïsoleerd staat in de Tweede Kamer: ze staat ver van alle partijen af: met name van regeringspartijen. Ze staan relatief dichtbij de VVD (ook een rechtse partij) en bij de SP, GL, D66 en PvdD (ook oppositiepartijen). Het beeld van een rechtse, relatief geïsoleerde, oppositiepartij wordt hier bevestigd.

Overigens dient te worden opgemerkt dat deze analyse alleen stemmingen meeneemt over door de regeringspartijen ingediende voorstellen. Dit corrigeert namelijk het fenomeen dat stemgedrag de tegenstellingen tussen coalitie en oppositie te sterk weergeeft. Als we wel alle stemmingen zouden analyseren zouden VVD en PVV dichterbij bij elkaar staan. Hieruit valt af te leiden dat de VVD, in tegenstelling tot de PVV, vaak bereid is om moties en amendementen van regeringspartijen te steunen. Dit suggereert dat de PVV er ook uitdrukkelijk zelf kiest voor de confrontatie in plaats van het compromis.

Figuur 9: Het Nederlandse partijenlandschap



Bron: De gegevens voor vraag 7 zijn verzameld in het PoliticalMashup project van Maarten Marx (zie <http://politicalmashup.nl>).

Noot: Deze analyse is gemaakt op basis van W-NOMINATE een techniek ontwikkeld door Prof. Keith Poole om stemmen in parlementen te analyseren. Hier is gekeken naar alle stemmen in de Tweede Kamer die zijn voorgesteld door regeringspartijen omdat de voornaamste tegenstelling bij de voorstellen van de oppositiepartijen oppositie versus regering is. De lijnen stellen stemmen met betrekking tot moties op specifieke onderwerpen voor. Dit zijn een-dimensionale representaties in de ruimte zijn geplote. De zwarte lijn stelt stemmen op economische onderwerpen voor. De rode lijn stemmen op milieu-onderwerpen. De groene lijn stelt stemmen op buitenlandse onderwerpen voor. De blauwe lijn stelt stemmen op justitie en binnenlandse zaken voor. De lichtblauwe lijn stelt stemmen op onderwijs en zorg voor. De rode lijn stelt stemmen op sociale zaken voor.